



ПРЕССЪОБЩЕНИЕ

17 август 2021 г.

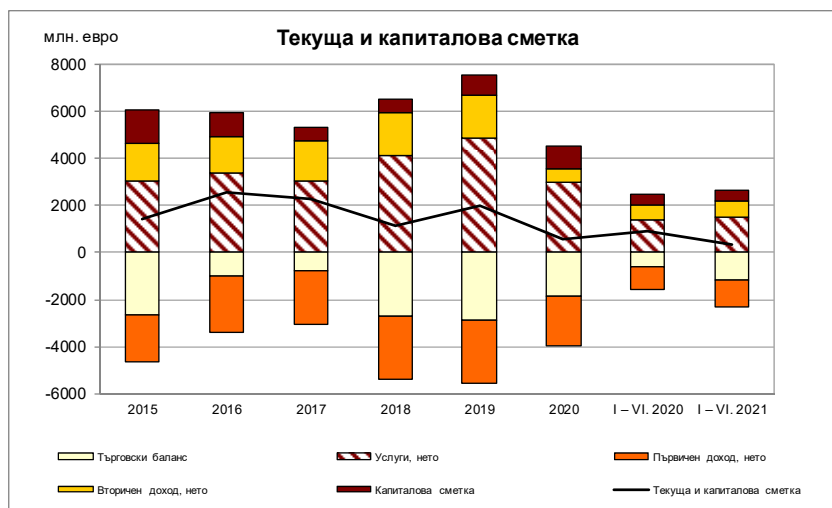
12:00 ч.

ПЛАТЕЖЕН БАЛАНС¹

Юни 2021 г.

Текущата и капиталова сметка е положителна и възлиза на 217 млн. евро при излишък от 201 млн. евро за юни 2020 г. За януари – юни 2021 г. **текущата и капиталовата сметка** е положителна и възлиза на 342.3 млн. евро (0.5% от БВП²) при излишък от 889.9 млн. евро (1.5% от БВП) за януари – юни 2020 г.

За юни 2021 г. салдото по **текущата сметка** е положително и възлиза на 145.4 млн. евро при положително салдо от 96.9 млн. евро за юни 2020 г. За януари – юни 2021 г. **текущата сметка** е отрицателна и възлиза на 97.7 млн. евро (0.1% от БВП) при положително салдо от 415.4 млн. евро (0.7% от БВП) за януари – юни 2020 г.



Търговското салдо за юни 2021 г. е отрицателно в размер на 273.2 млн. евро при дефицит от 144.9 млн. евро за юни 2020 г. За януари – юни 2021 г. **търговското салдо** е отрицателно в размер на 1194.7 млн. евро (1.8% от БВП) при дефицит от 591.5 млн. евро (1% от БВП) за същия период на 2020 г.

Износът на стоки е 2896.4 млн. евро за юни 2021 г., като нараства със 713.4 млн. евро (32.7%) в сравнение с този за юни 2020 г. (2183 млн. евро). За януари – юни 2021 г. **износът** е 16 112.7 млн. евро (24.5% от БВП), като нараства с 2962 млн. евро (22.5%) в сравнение с този за същия период на 2020 г. (13 150.7 млн. евро, 21.7% от БВП). Износът за януари – юни 2020 г. намалява на годишна база с 6.5%.

Вносът на стоки за юни 2021 г. е 3169.5 млн. евро, като нараства с 841.6 млн. евро (36.2%) спрямо юни 2020 г. (2327.9 млн. евро). За януари – юни 2021 г. **вносът** е 17 307.5 млн. евро (26.4% от БВП), като нараства с 3565.2 млн.

¹ Данни от стандартното представяне на платежния баланс, съставен съгласно шестото издание на *Ръководството по платежен баланс и международна инвестиционна позиция*. Данните са предварителни. В съответствие с практиката на БНБ и изискванията на ЕЦБ относно ревизиите на данните (включени в *Календара на ЕЦБ за обмен на данните за платежния баланс, международната инвестиционна позиция, резервните активи в рамките на ЕСЦБ*), данните за периода април – май 2021 г. са ревизирани. С отчета за юли 2021 г. ще бъдат направени ревизии на данните за периода януари 2019 г. – юни 2021 г.

² При БВП в размер на 65 670 млн. евро за 2021 г. (прогноза на БНБ) и 60 641.8 млн. евро за 2020 г. (данни на НСИ от 09.03.2021 г.).

евро (25.9%) спрямо същия период на 2020 г. (13 742.3 млн. евро, 22.7% от БВП). Вносът за януари – юни 2020 г. намалява на годишна база с 11.7%.

Салдото по **услугите** е положително в размер на 326.3 млн. евро при положително салдо от 233.9 млн. евро за юни 2020 г. За януари – юни 2021 г. салдото е положително в размер на 1486.8 млн. евро (2.3% от БВП) при положително салдо от 1375.3 млн. евро (2.3% от БВП) за януари – юни 2020 г.

Салдото по статия **Първичен доход** (която включва доход, свързан с факторите на производството (работна сила, капитал или земя), данъци върху производството и вноса и субсидии) е отрицателно в размер на 165.4 млн. евро при отрицателно салдо от 161.5 млн. евро за юни 2020 г.³ За януари – юни 2021 г. салдото е отрицателно в размер на 1120.1 млн. евро (1.7% от БВП) при отрицателно салдо от 1005.3 млн. евро (1.7% от БВП) за януари – юни 2020 г.

Салдото по статия **Вторичен доход** (която отразява преразпределението на доход) е положително в размер на 257.7 млн. евро при положително салдо от 169.5 млн. евро за юни 2020 г. За януари – юни 2021 г. салдото е положително в размер на 730.3 млн. евро (1.1% от БВП) при положително салдо от 636.9 млн. евро (1.1% от БВП) за същия период на 2020 г.

Капиталовата сметка е в размер на 71.6 млн. евро при положителна стойност от 104 млн. евро за юни 2020 г. За януари – юни 2021 г. капиталовата сметка е положителна – 439.9 млн. евро (0.7% от БВП), при положителна стойност от 474.5 млн. евро (0.8% от БВП) за януари – юни 2020 г.

Финансовата сметка за юни 2021 г. е положителна в размер на 271.9 млн. евро при положителна стойност от 373.6 млн. евро за юни 2020 г. За януари – юни 2021 г. **финансовата сметка** е положителна – 1990.7 млн. евро (3% от БВП), при положителна стойност от 1450.1 млн. евро (2.4% от БВП) за същия период на 2020 г.

Салдото по статия **Преки инвестиции** е отрицателно в размер на 386.4 млн. евро при отрицателно салдо от 34.3 млн. евро за юни 2020 г. За януари – юни 2021 г. салдото е отрицателно в размер на 620.6 млн. евро (0.9% от БВП) при отрицателно салдо от 558 млн. евро (0.9% от БВП) за същия период на 2020 г.

Преките инвестиции – активи нарастват с 49 млн. евро при увеличение с 91.6 млн. евро за юни 2020 г. За януари – юни 2021 г. те се увеличават с 573.4 млн. евро (0.9% от БВП) при повишение с 207.4 млн. евро (0.3% от БВП) за същия период на 2020 г.

Преките инвестиции – пасиви нарастват с 435.4 млн. евро при увеличение със 126 млн. евро за юни 2020 г. За януари – юни 2021 г. те нарастват с 1194 млн. евро (1.8% от БВП) при увеличение със 765.4 млн. евро (1.3% от БВП) за януари – юни 2020 г.

Преките чуждестранни инвестиции в страната (отчетени в съответствие с *принципа на първоначалната посока на инвестицията*) по предварителни данни нарастват с 372.1 млн. евро за юни 2021 г., при повишение с 57.4 млн. евро за юни 2020 г.⁴ За януари – юни 2021 г. преките чуждестранни инвестиции в страната нарастват с 657.8 млн. евро (при увеличение с 673.9 млн. евро за януари – юни 2020 г.).

Преките инвестиции в чужбина за юни 2021 г. намаляват с 14.3 млн. евро, при увеличение с 23.1 млн. евро за юни 2020 г. За януари – юни 2021 г. преките инвестиции в чужбина се повишават с 37.2 млн. евро (при увеличение със 115.8 млн. евро за януари – юни 2020 г.).

По-подробна информация за преките инвестиции има в *Приложение 2 – Преки инвестиции (януари – юни 2021 г.)* към прессъобщението за платежния баланс, а серия от данни – в таблиците в рубрика *Статистика/Външен сектор/Преки инвестиции*.

Салдото по статия **Портфейлни инвестиции** е положително в размер на 371.1 млн. евро при положителна стойност от 413.7 млн. евро за юни 2020 г. За януари – юни 2021 г. салдото е положително в размер на 1560.7 млн. евро (2.4% от БВП) при положително салдо от 1246 млн. евро (2.1% от БВП) за същия период на 2020 г.

Портфейлните инвестиции – активи за юни 2021 г. нарастват с 375.3 млн. евро при увеличение с 366.4 млн. евро за юни 2020 г. За януари – юни 2021 г. те нарастват с 1622.8 млн. евро (2.5% от БВП) при увеличение с 1211.6 млн. евро (2% от БВП) за същия период на 2020 г.

³ Предварителните данни ще бъдат ревизирани с тримесечните отчети на предприятията.

⁴ При сравнение на данните следва да се има предвид, че първоначално отчетените данни за преките чуждестранни инвестиции в страната за януари – юни 2020 г., публикувани в прессъобщението на БНБ от 17.08.2020 г., са ревизирани впоследствие (www.bnb.bg, секция *Пресцентър/Статистически прессъобщения/Платежен баланс*).

Портфейлните инвестиции – пасиви за юни 2021 г. нарастват с 4.2 млн. евро при намаление с 47.3 млн. евро за юни 2020 г. За януари – юни 2021 г. *портфейлните инвестиции – пасиви* нарастват с 62 млн. евро при намаление с 34.4 млн. евро за същия период на 2020 г.

Салдото по статия **Други инвестиции** е отрицателно в размер на 1788.1 млн. евро при отрицателна стойност от 682.7 млн. евро за юни 2020 г. За януари – юни 2021 г. салдото е положително в размер на 2037.5 млн. евро (3.1% от БВП) при отрицателно салдо от 2080.8 млн. евро (3.4% от БВП) за януари – юни 2020 г.

Други инвестиции – активи намаляват с 1850 млн. евро при понижение с 681.3 млн. евро за юни 2020 г. За януари – юни 2021 г. те се увеличават с 2118.8 млн. евро (3.2% от БВП) при намаление с 2183.3 млн. евро (3.6% от БВП) за същия период на 2020 г.

Други инвестиции – пасиви за юни 2021 г. намаляват с 61.8 млн. евро при увеличение с 1.4 млн. евро за юни 2020 г. За януари – юни 2021 г. те нарастват с 81.3 млн. евро (0.1% от БВП) при намаление със 102.5 млн. евро (0.2% от БВП) за същия период на 2020 г.

Резервните активи на БНБ⁵ нарастват с 2059.5 млн. евро през отчетния месец при ръст от 686.1 млн. евро за юни 2020 г. За януари – юни 2021 г. те намаляват с 1036.6 млн. евро (1.6% от БВП) при повишение с 2883.4 млн. евро (4.8% от БВП) за същия период на 2020 г.

Статия **Грешки и пропуски, нето**⁶ е положителна в размер на 54.9 млн. евро при положителна стойност от 172.7 млн. евро за юни 2020 г. По предварителни данни за януари – юни 2021 г. статията е положителна в размер на 1648.4 млн. евро (2.5% от БВП) при положителна стойност от 560.2 млн. евро (0.9% от БВП) за същия период на 2020 г.

⁵ Не се включват измененията на резервните активи на БНБ, дължащи се на курсови и ценови разлики, и тези, свързани със създаването на резервни активи (монетаризация/демонетаризация на злато, разпределение на СПТ) и рекласификации.

⁶ Размерът на статия *Нетни грешки и пропуски* показва разликата между салдото по финансовата сметка и салдото по текущата и капиталовата сметка. Поради тримесечната и годишна отчетност, тези данни са предварителни и подлежат на ревизия след получаване на пълната информация от отчетните единици.

ПЛАТЕЖЕН БАЛАНС НА БЪЛГАРИЯ
СТАНДАРТНО ПРЕДСТАВЯНЕ¹

(млн. евро)

	Месечни данни			Акумулирани данни от началото на годината към:		Акумулирани данни за последните дванадесет месеца към:	
	30.VI.2020	30.VI.2021	Промяна	30.VI.2020	30.VI.2021	30.VI.2020	30.VI.2021
	Текуща и капиталова сметка	201.0	217.0	16.1	889.9	342.3	2486.0
Текуща сметка	96.9	145.4	48.5	415.4	-97.7	1551.3	-912.9
Текуща сметка: кредит	3090.9	4017.3	926.4	18210.0	21201.0	41224.5	40218.9
Текуща сметка: дебит	2993.9	3871.9	878.0	17794.6	21298.6	39673.2	41131.8
Стоки и услуги, нето	89.0	53.1	-35.8	783.8	292.1	2560.3	606.1
Стоки и услуги: кредит	2740.3	3590.5	850.2	16404.6	19422.0	37488.6	37376.4
Стоки и услуги: дебит	2651.4	3537.4	886.0	15620.9	19129.9	34928.3	36770.3
Търговски баланс ²	-144.9	-273.2	-128.3	-591.5	-1194.7	-2005.9	-2475.2
Стоки: кредит	2183.0	2896.4	713.4	13150.7	16112.7	28204.5	30194.1
Стоки: дебит	2327.9	3169.5	841.6	13742.3	17307.5	30210.4	32669.3
Услуги, нето	233.9	326.3	92.4	1375.3	1486.8	4566.2	3081.3
Услуги: кредит	557.3	694.2	136.8	3253.9	3309.3	9284.1	7182.3
Производствени услуги с материали за влягане, притежавани от други	17.3	-0.2	-17.5	116.8	78.5	257.0	198.2
Услуги по поддръжка и ремонт, които не са включени другаде	12.2	19.7	7.5	93.7	82.6	197.8	180.7
Транспорт ³	119.8	126.4	6.6	686.6	749.0	1845.5	1532.2
Пътвания ⁴	103.1	213.5	110.4	549.3	599.2	3018.3	1475.1
Други услуги ⁵	304.9	334.8	29.9	1807.5	1800.0	3965.5	3796.1
Услуги: дебит	323.5	367.9	44.4	1878.6	1822.5	4717.9	4101.0
Производствени услуги с материали за влягане, притежавани от други	4.5	1.6	-2.9	21.2	16.9	43.1	46.3
Услуги по поддръжка и ремонт, които не са включени другаде	2.5	3.3	0.8	21.2	23.5	54.1	48.8
Транспорт ³	83.1	121.1	38.0	538.9	657.1	1261.9	1237.2
Пътвания ⁴	59.5	100.3	40.8	359.1	401.5	1215.6	953.8
Други услуги ⁵	173.9	141.5	-32.4	938.2	723.5	2143.2	1815.0
Първичен доход, нето	-161.5	-165.4	-3.9	-1005.3	-1120.1	-2339.2	-2213.2
Първичен доход: кредит	57.4	97.9	40.4	390.6	575.9	1074.9	1003.9
Компенсации на наетите	21.9	47.6	25.7	217.2	224.3	659.5	490.8
Инвестиционен доход	35.6	50.3	14.7	173.5	351.5	415.4	513.1
Друг първичен доход	0.0	0.0	0.0	0.0	0.0	0.0	0.0
Първичен доход: дебит	218.9	263.3	44.4	1395.9	1696.0	3414.0	3217.2
Компенсация на наетите	12.2	10.3	-1.9	73.9	66.5	164.5	144.2
Инвестиционен доход	206.7	252.9	46.3	1322.0	1629.4	3249.6	2992.0
Друг първичен доход	0.0	0.0	0.0	0.0	0.0	0.0	81.0
Вторичен доход, нето	169.5	257.7	88.2	636.9	730.3	1330.2	694.3
Вторичен доход: кредит	293.1	328.9	35.8	1414.7	1203.1	2661.0	1838.5
Държавно управление	259.8	312.0	52.2	1019.7	1094.4	1516.6	1518.7
Други сектори	33.3	16.9	-16.4	395.0	108.7	1144.4	319.9
Вторичен доход: дебит	123.6	71.2	-52.4	777.8	472.8	1330.8	1144.3
Държавно управление	44.7	65.1	20.4	393.0	444.3	685.2	817.2
Други сектори	78.9	6.1	-72.8	384.8	28.5	645.7	327.1
Капиталова сметка ⁶	104.0	71.6	-32.4	474.5	439.9	934.7	912.8
Брутно придобиване/намаляване на неизработени нефинансови активи, нето ⁵	26.1	32.7	6.6	-39.0	5.1	53.9	186.0
Брутно придобиване/намаляване на неизработени нефинансови активи, кредит	37.3	94.4	57.2	204.7	372.0	427.2	622.0
Брутно придобиване/намаляване на неизработени нефинансови активи, дебит	11.1	61.7	50.6	243.7	366.9	373.3	436.0
Капиталови трансфери, нето	77.9	38.9	-39.0	513.5	434.8	880.8	726.8
Капиталови трансфери, кредит	77.9	38.9	-39.0	513.6	436.9	881.9	734.3
Капиталови трансфери, дебит	0.0	0.0	0.0	0.1	2.0	1.1	7.4

	Месечни данни			Акумулирани данни от началото на годината към:		Акумулирани данни за последните дванадесет месеца към:	
	30.VI.2020	30.VI.2021	Промяна	30.VI.2020	30.VI.2021	30.VI.2020	30.VI.2021
	Финансова сметка ⁶	373.6	271.9	-101.7	1450.1	1990.7	3238.2
Финансова сметка: активи	453.6	649.6	196.0	2078.6	3328.1	4550.4	7265.7
Финансова сметка: пасиви	80.0	377.7	297.7	628.5	1337.4	1312.2	4271.8
Преки инвестиции, нето ⁷	-34.3	-386.4	-352.1	-558.0	-620.6	-1243.3	-2008.1
Преки инвестиции, активи ^{8,9}	91.6	49.0	-42.7	207.4	573.4	731.3	615.8
Преки инвестиции, пасиви ^{9,10}	126.0	435.4	309.4	765.4	1194.0	1974.7	2624.0
Портфейлни инвестиции, нето	413.7	371.1	-42.6	1246.0	1560.7	2207.7	926.5
Портфейлни инвестиции: активи ¹¹	366.4	375.3	8.9	1211.6	1622.8	2168.9	2628.0
Портфейлни инвестиции: пасиви	-47.3	4.2	51.5	-34.4	62.0	-38.7	1701.5
Финансови деривати, нето	-9.2	15.8	25.0	-40.4	49.7	-14.9	27.7
Други инвестиции, нето	-682.7	-1788.1	-1105.5	-2080.8	2037.5	-135.4	2173.8
Други инвестиции: активи ^{8,9}	-681.3	-1850.0	-1168.7	-2183.3	2118.8	-759.1	2120.1
Други инвестиции: пасиви ^{9,10}	1.4	-61.8	-63.2	-102.5	81.3	-623.7	-53.7
Резервни активи на БНБ ¹²	686.1	2059.5	1373.4	2883.4	-1036.6	2424.2	1873.9
Монетарно злато	0.0	0.0	0.0	16.3	0.0	17.5	0.0
Специални права на тираж	0.1	0.0	0.0	-0.7	0.1	-0.7	0.1
Резервна позиция в МВФ	0.0	0.0	0.0	0.0	0.0	0.0	0.0
Други резервни активи	686.0	2059.4	1373.4	2867.7	-1036.7	2407.4	1873.8
Балансиращи статии:							
Салдо по текущата и капиталовата сметки	201.0	217.0	16.1	889.9	342.3	2486.0	-0.1
Салдо по финансовата сметка	373.6	271.9	-101.7	1450.1	1990.7	3238.2	2993.9
Нето грешки и пропуски ¹³	172.7	54.9	-117.8	560.2	1648.4	752.2	2993.9
Допълнителна информация ¹⁴							
Преки инвестиции в чужбина	23.1	-14.3	-37.4	115.8	37.2	318.7	99.7
Преки инвестиции в България	57.4	372.1	314.6	673.9	657.8	1562.1	2107.9

¹ Стандартно представяне на платежния баланс в съответствие с 6-тото издание на "Ръководството по платежен баланс и международна инвестиционна позиция" на МВФ. Предварителни данни към 17 август 2021 г. В съответствие с практиката на БНБ и изискванията на ЕЦБ относно ревизиите на данните (включени в *Календара на ЕЦБ за обмен на данните за платежния баланс, международната инвестиционна позиция, резервните активи в рамките на ЕСЦБ*), данните за периода април - май 2021 г. са ревизирани. Данните за юли 2021 г. и ревизия на данните за периода януари 2019 г. - юни 2021 г. предстои да бъдат публикувани на 17 септември 2021 г.

² Предварителни данни за 2020 г. и 2021 г. на НСИ и БНБ. Данните са съставени съгласно методологията за съставяне на статистиката на платежния баланс.

³ Оценки по методология на БНБ и НСИ.

⁴ Оценки по методология на БНБ. Данните се базират на информацията от НСИ за броя на чуждестранните граждани, посетили страната и българските граждани, пътували в чужбина и оценка на БНБ за разходите/приходите по цел на пътуването. От м. април 2020 г., поради анулиране на международни полети и ограничаване преминаването през сухопътните граници на страната и разпространението в световен мащаб на коронавируса COVID-19, НСИ не провежда статистически изследвания на ГКПП и източник на данните е МВР. БНБ използва модел за оценка за разпределението по държави на пътуванията на българските граждани в чужбина.

⁵ По данни от директното отчитане от предприятията на услуги, възнаграждения и безвъзмездни постъпления и плащания между местни и чуждестранни лица.

⁶ Отрицателният знак (-) показва намаление на активи или пасиви, а положителният – увеличение на активи или пасиви.

⁷ Данни съгласно принципа Актив/Пасив. Источници: фирми с чуждестранно участие и фирми с инвестиции в чужбина, банките, Централен депозитар, нотариуси, НСИ, Агенцията за приватизация. Данните за 2020 г. и 2021 г. подлежат на ревизия с годишните данни на НСИ и допълнително постъпили отчети на предприятията с чуждестранно участие.

⁸ Включени са отчетените външни вземания на страната по търговски кредити (платени аванси и вземания от доставчици).

⁹ Поради тримесечната отчетност на тези вземания, данните подлежат на ревизия.

¹⁰ На базата на получените в БНБ отчети за вземанията/задълженията по финансови кредити на местни лица към чужбина.

¹¹ Поради тримесечната отчетност на тези задължения, данните подлежат на ревизия.

¹² Включени са отчетените външни задължения на страната по търговски кредити (получени аванси и задължения към доставчици).

¹³ Поради тримесечната отчетност на тези задължения, данните подлежат на ревизия.

¹⁴ На база на данни от банките, небанкови финансови институции, застрахователни компании и пенсионни фондове, институции от сектор *Държавно управление* и нефинансови предприятия, които инвестират в ценни книжа без посредничество на местно лице инвестиционен посредник.

¹⁵ Не се включват измененията на резервните активи на БНБ, дължащи се на курсови и ценови разлики и тези, свързани със създаването на резервни активи (монетаризация/демонетаризация на злато, разпределение на СРТ) и рекласификации. Положителният знак (+) показва увеличение на резервните активи, а отрицателният (-) – намаление.

¹⁶ Размерът на статията *Нето грешки и пропуски* показва разликата между салдото по финансовата сметка и салдото по текущата и капиталовата сметка.

¹⁷ Поради тримесечната и годишна отчетност, тези данни са предварителни и подлежат на ревизия след получаване на пълната информация от отчетните единици.

¹⁸ Предварителни данни, съставени съгласно принципа на първоначалната посока на инвестицията.

ПРЕКИ ИНВЕСТИЦИИ
(януари – юни 2021 г.)¹

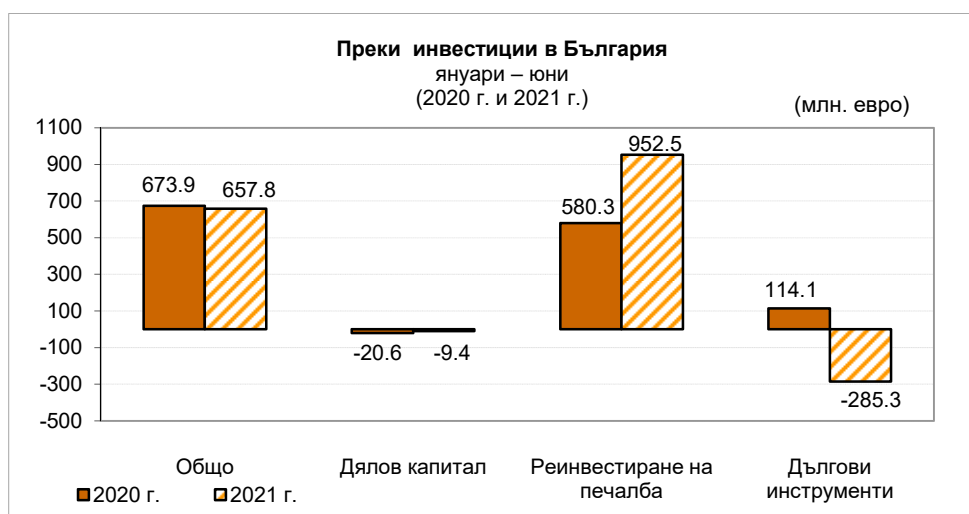
По предварителни данни нетният поток² на *преките инвестиции в страната* за януари – юни 2021 г., отчетени съгласно *принципа на първоначалната посока на инвестицията*, е положителен в размер на 657.8 млн. евро (1% от БВП³), като намалява с 16.1 млн. евро (2.4%) спрямо този за януари – юни 2020 г. (положителен поток от 673.9 млн. евро, 1.1% от БВП)⁴. През юни 2021 г. потокът е положителен и възлиза на 372.1 млн. евро, при положителен поток от 57.4 млн. евро за юни 2020 г.

	2020 г.					2021 г.					2021 г./2020 г.
	I трим.	април	май	юни	януари-юни	I трим.	април	май	юни	януари-юни	януари-юни
Преки инвестиции, нето	-274.2	-158.8	-90.6	-34.3	-558.0	-61.0	-29.1	-144.1	-386.4	-620.6	-62.6
Преки инвестиции в чужбина*	66.8	10.4	15.5	23.1	115.8	33.2	10.7	7.7	-14.3	37.2	-78.6
Дялов капитал	7.5	4.6	5.6	-0.9	16.9	2.6	3.2	0.6	6.2	12.6	-4.3
Реинвестиране на печалба	-8.1	1.0	-1.9	-1.5	-10.6	16.0	8.0	7.3	-4.6	26.7	37.3
Дългови инструменти	67.4	4.8	11.9	25.5	109.6	14.6	-0.5	-0.3	-15.9	-2.1	-111.7
Преки инвестиции в страната	341.0	169.2	106.2	57.4	673.9	94.1	39.8	151.8	372.1	657.8	-16.1
Дялов капитал	-35.1	-12.4	-46.7	73.6	-20.6	-132.9	-18.1	62.9	78.8	-9.4	11.2
Реинвестиране на печалба	347.1	122.3	90.5	20.4	580.3	519.8	192.3	114.8	125.5	952.5	372.1
Дългови инструменти	29.0	59.4	62.3	-36.6	114.1	-292.7	-134.4	-25.9	167.8	-285.3	-399.4

Данните са съставени съгласно *принципа на първоначалната посока на инвестицията*, при спазване на методологическите изисквания на 6-тото издание на "Ръководството по платежен баланс и международна инвестиционна позиция" на МВФ.

Източници: Предприятия с чуждестранно участие, банки, нотариуси, НСИ, Централен депозитар, Агенция за приватизация и следприватизационен контрол.

Положителният знак показва увеличение на активите и пасивите, а отрицателният – намалението им.



Дяловият капитал (преведени/изтеглени парични и апортни вноски на нерезиденти в/от капитала и резервите на български дружества, както и постъпления/плащания по сделки с недвижими имоти в страната) е отрицателен и възлиза на 9.4 млн. евро за януари – юни 2021 г. Той е по-голям с 11.2 млн. евро от този за януари – юни 2020 г., който

¹ Предварителни данни. В съответствие с практиката на БНБ и изискванията на ЕЦБ относно ревизиите на данните (включени в *Календара на ЕЦБ за обмен на данните за платежния баланс, международната инвестиционна позиция, резервните активи в рамките на ЕСЦБ*), данните за периода април – май 2021 г. са ревизирани. С отчета за юли 2021 г. ще бъдат направени ревизии на данните за периода януари 2019 – юни 2021 г. Данните за 2020 г. и 2021 г. подлежат на ревизия с годишните данни на НСИ и допълнително постъпили отчети на предприятията с чуждестранно участие.

² БНБ публикува месечни данни за нетния поток на преките инвестиции за съответния месец, които включват всички трансакции, извършени през отчетния период.

³ При БВП в размер на 65 670 млн. евро за 2021 г. (прогноза на БНБ) и 60 641.8 млн. евро за 2020 г. (данни на НСИ от 09.03.2021 г.).

⁴ При сравнение на данните следва да се има предвид, че първоначално отчетените данни за преките чуждестранни инвестиции в страната за януари – юни 2020 г., публикувани в прессъобщението на БНБ от 17.08.2020 г., са ревизирани впоследствие (www.bnb.bg, секция *Пресцентър/Статистически прессъобщения/Платежен баланс*).

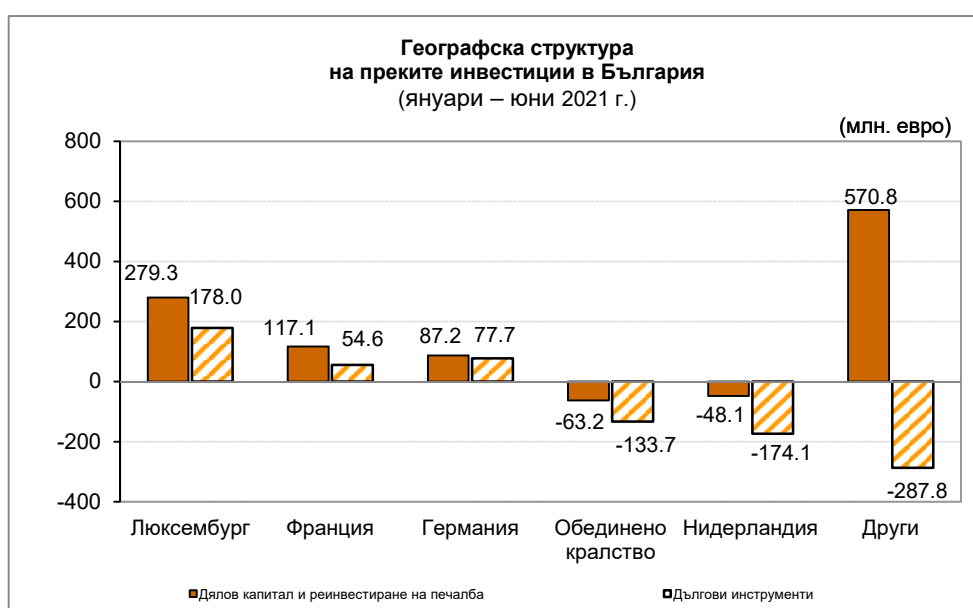
е отрицателен в размер на 20.6 млн. евро.

Нетният поток от *инвестиции на чуждестранни лица в недвижими имоти* е отрицателен в размер на 1.2 млн. евро, при отрицателен нетен поток от 0.3 млн. евро за януари – юни 2020 г.

По предварителни данни, статия *Реинвестиране на печалба* (показваща дела на чуждестранните инвеститори в текущата печалба или загуба на дружеството на база на счетоводни данни за финансовия резултат) е положителна и възлиза на 952.5 млн. евро, при положителна стойност от 580.3 млн. евро за януари – юни 2020 г.

Нетният поток по подстатия *Дългови инструменти* (промяната в нетните задължения между дружествата с чуждестранно участие и преките чуждестранни инвеститори по финансови, облигационни и търговски кредити) е отрицателен и възлиза на 285.3 млн. евро, при положителна стойност от 114.1 млн. евро за януари – юни 2020 г.⁵

Най-големите нетни положителни потоци по преки инвестиции в страната за януари – юни 2021 г. са от Люксембург (457.3 млн. евро), Франция (171.6 млн. евро) и Германия (164.9 млн. евро), а най-големите нетни отрицателни потоци са към Обединеното Кралство (196.9 млн. евро) и Нидерландия (222.1 млн. евро).



По предварителни данни нетният поток на *преките инвестиции в чужбина* за януари – юни 2021 г. възлиза на 37.2 млн. евро (0.1% от БВП), при 115.8 млн. евро (0.2% от БВП) за януари – юни 2020 г. През юни 2021 г. нетният поток е отрицателен и възлиза на 14.3 млн. евро, при положителна стойност от 23.1 млн. евро за юни 2020 г.

Съгласно предварителните данни, размерът⁶ на преките инвестиции в страната към края на първо тримесечие на 2021 г. е 48 216.6 млн. евро, при 48 670.8 млн. евро в края на 2020 г. Подстатия *Дялов капитал и реинвестиране на печалба* е в размер на 38 274.5 млн. евро, като нараства с 439.5 млн. евро спрямо декември 2020 г. (37 835 млн. евро). Подстатия *Дългови инструменти* е в размер на 9942 млн. евро и намалява с 893.9 млн. евро спрямо декември 2020 г. (10 835.9 млн. евро).

⁵ Данните за подстатия *Дългови инструменти* са на база предварителна информация за получените и предоставени кредити от предприятията с чуждестранно участие. Данните за 2020 г. – 2021 г. подлежат на ревизия с тримесечните и годишните отчети на предприятията, представени пред БНБ.

⁶ БНБ публикува тримесечни данни за размера на преките инвестиции към края на съответното тримесечие, които показват наличност към края на отчетния период. Измененията в данните за размера на преките инвестиции отразяват както нетните трансакции, така и валутните и ценовите преоценки и други изменения в обема. Данните за второ тримесечие на 2021 г. предстои да бъдат публикувани на 30.09.2021 г.