



ПРЕССЪОБЩЕНИЕ

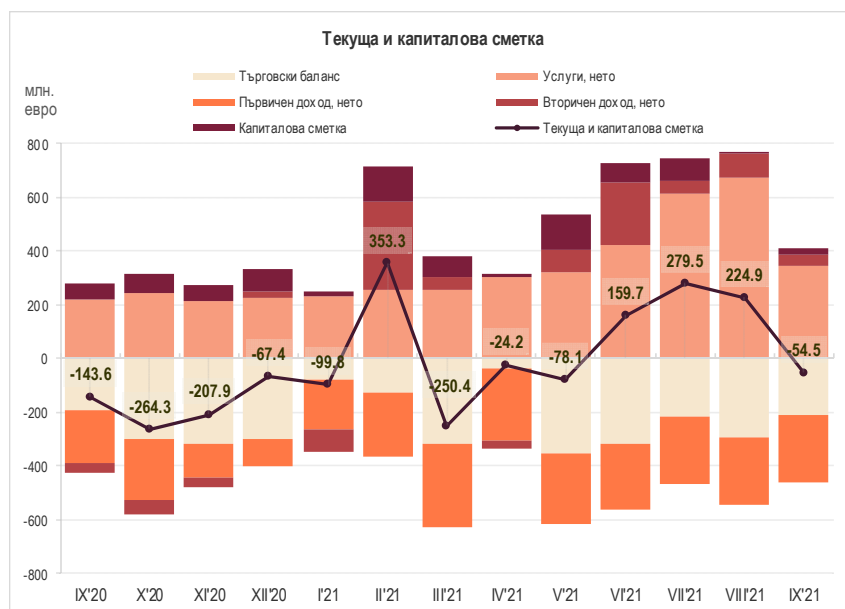
18 ноември 2021 г.

12:00 ч.

ПЛАТЕЖЕН БАЛАНС¹

Септември 2021 г.

Текущата и капиталова сметка е отрицателна и възлиза на 54.5 млн. евро при дефицит от 143.6 млн. евро за септември 2020 г. За януари – септември 2021 г. **текущата и капиталовата сметка** е положителна и възлиза на 510.3 млн. евро (0.8% от БВП²) при излишък от 1325 млн. евро (2.2% от БВП) за януари – септември 2020 г.



За септември 2021 г. салдото по **текущата сметка** е отрицателно и възлиза на 77.4 млн. евро при отрицателно салдо от 202.1 млн. евро за септември 2020 г. За януари – септември 2021 г. **текущата сметка** е отрицателна и възлиза на 50.3 млн. евро (0.1% от БВП) при положително салдо от 598.8 млн. евро (1% от БВП) за януари – септември 2020 г.

Търговското салдо за септември 2021 г. е отрицателно в размер на 209 млн. евро при дефицит от 195.8 млн. евро за септември 2020 г. За януари – септември 2021 г. **търговското салдо** е отрицателно в размер на 1959 млн. евро (3% от БВП) при дефицит от 1026.2 млн. евро (1.7% от БВП) за същия период на 2020 г.

Износът на стоки е 3061.3 млн. евро за септември 2021 г., като нараства с 629.7 млн. евро (25.9%) в сравнение с този за септември 2020 г. (2431.6 млн. евро). За януари – септември 2021 г. **износът** е 24 885.4 млн. евро (37.9% от БВП), като нараства с 4790.8 млн. евро (23.8%) в сравнение с този за същия период на 2020 г. (20 094.6 млн. евро, 32.8% от БВП). Износът за януари – септември 2020 г. намалява на годишна база със 7%.

Вносът на стоки за септември 2021 г. е 3270.3 млн. евро, като нараства с 642.9 млн. евро (24.5%) спрямо

¹ Данни от стандартното представяне на платежния баланс, съставен съгласно шестото издание на *Ръководството по платежен баланс и международна инвестиционна позиция*. Данните са предварителни. В съответствие с практиката на БНБ и изискванията на ЕЦБ относно ревизиите на данните (включени в *Календара на ЕЦБ за обмен на данните за платежния баланс, международната инвестиционна позиция, резервните активи в рамките на ЕСЦБ*), данните за периода юли – август 2021 г. са ревизирани. С отчета за октомври 2021 г. ще бъдат направени ревизии на данните за периода януари – септември 2021 г.

² При БВП в размер на 65 670 млн. евро за 2021 г. (прогноза на БНБ) и 61 330 млн. евро за 2020 г. (данни на НСИ от 18.10.2021 г.).

септември 2020 г. (2627.4 млн. евро). За януари – септември 2021 г. **вносът** е 26 844.4 млн. евро (40.9% от БВП), като нараства с 5723.6 млн. евро (27.1%) спрямо същия период на 2020 г. (21 120.8 млн. евро, 34.4% от БВП). Вносът за януари – септември 2020 г. намалява на годишна база с 10.4%.

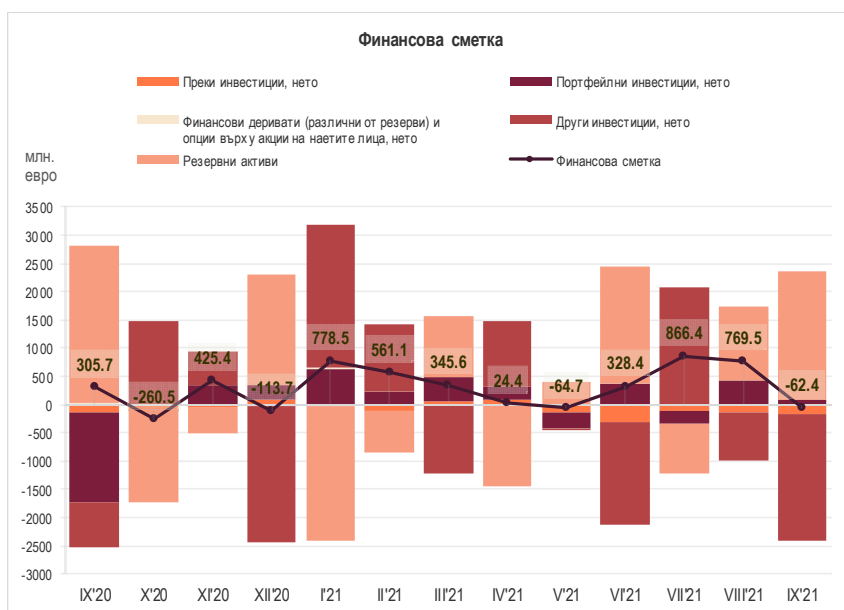
Салдото по **услугите** е положително в размер на 346.8 млн. евро при положително салдо от 220.7 млн. евро за септември 2020 г. За януари – септември 2021 г. салдото е положително в размер на 3417.7 млн. евро (5.2% от БВП) при положително салдо от 2378.7 млн. евро (3.9% от БВП) за януари – септември 2020 г.

Салдото по статия **Първичен доход** (която включва доход, свързан с факторите на производството (работна сила, капитал или земя), данъци върху производството и вноса и субсидии) е отрицателно в размер на 254.8 млн. евро при отрицателно салдо от 192.4 млн. евро за септември 2020 г.³ За януари – септември 2021 г. салдото е отрицателно в размер на 2253.9 млн. евро (3.4% от БВП) при отрицателно салдо от 1653.8 млн. евро (2.7% от БВП) за януари – септември 2020 г.

Салдото по статия **Вторичен доход** (която отразява преразпределението на доход) е положително в размер на 39.5 млн. евро при отрицателно салдо от 34.7 млн. евро за септември 2020 г. За януари – септември 2021 г. салдото е положително в размер на 744.8 млн. евро (1.1% от БВП) при положително салдо от 900.1 млн. евро (1.5% от БВП) за същия период на 2020 г.

Капиталовата сметка е в размер на 22.9 млн. евро при положителна стойност от 58.5 млн. евро за септември 2020 г. За януари – септември 2021 г. капиталовата сметка е положителна – 560.7 млн. евро (0.9% от БВП), при положителна стойност от 726.2 млн. евро (1.2% от БВП) за януари – септември 2020 г.

Финансовата сметка за септември 2021 г. е отрицателна в размер на 62.4 млн. евро при положителна стойност от 305.7 млн. евро за септември 2020 г. За януари – септември 2021 г. **финансовата сметка** е положителна – 3546.8 млн. евро (5.4% от БВП), при положителна стойност от 2569.9 млн. евро (4.2% от БВП) за същия период на 2020 г.



Салдото по статия **Преки инвестиции** е отрицателно в размер на 161 млн. евро при отрицателно салдо от 151.6 млн. евро за септември 2020 г. За януари – септември 2021 г. салдото е отрицателно в размер на 809.7 млн. евро (1.2% от БВП) при отрицателно салдо от 2069.5 млн. евро (3.4% от БВП) за същия период на 2020 г.

Преките инвестиции – активи нарастват с 46.2 млн. евро при повишение с 203 млн. евро за септември 2020 г. За януари – септември 2021 г. те се увеличават със 725.2 млн. евро (1.1% от БВП) при повишение с 403.1 млн. евро (0.7% от БВП) за същия период на 2020 г.

³ Предварителните данни ще бъдат ревизирани с тримесечните отчети на предприятията.

Преките инвестиции – пасиви нарастват с 207.2 млн. евро при увеличение с 354.6 млн. евро за септември 2020 г. За януари – септември 2021 г. те нарастват с 1534.9 млн. евро (2.3% от БВП) при увеличение с 2472.6 млн. евро (4% от БВП) за януари – септември 2020 г.

Преките чуждестранни инвестиции в страната (отчетени в съответствие с *принципа на първоначалната посока на инвестицията*) по предварителни данни нарастват със 159.9 млн. евро за септември 2021 г., при повишение със 175.9 млн. евро за септември 2020 г.⁴ За януари – септември 2021 г. преките чуждестранни инвестиции в страната нарастват с 852.6 млн. евро (при увеличение с 2202.9 млн. евро за януари – септември 2020 г.).

Преките инвестиции в чужбина за септември 2021 г. намаляват с 1.1 млн. евро, при повишение с 24.3 млн. евро за септември 2020 г. За януари – септември 2021 г. преките инвестиции в чужбина се повишават с 43 млн. евро (при увеличение със 133.3 млн. евро за януари – септември 2020 г.).

По-подробна информация за преките инвестиции има в *Приложение 2 – Преки инвестиции (януари – септември 2021 г.)* към прессъобщението за платежния баланс, а серия от данни – в таблиците в рубрика *Статистика/Външен сектор/Преки инвестиции*.

Салдото по статия **Портфейлни инвестиции** е положително в размер на 99.1 млн. евро при отрицателна стойност от 1588.2 млн. евро за септември 2020 г. За януари – септември 2021 г. салдото е положително в размер на 1850.9 млн. евро (2.8% от БВП) при положително салдо от 154.7 млн. евро (0.3% от БВП) за същия период на 2020 г.

Портфейлните инвестиции – активи за септември 2021 г. нарастват със 172.8 млн. евро при увеличение с 241.6 млн. евро за септември 2020 г. За януари – септември 2021 г. те нарастват с 1737.1 млн. евро (2.6% от БВП) при увеличение с 1950.4 млн. евро (3.2% от БВП) за същия период на 2020 г.

Портфейлните инвестиции – пасиви за септември 2021 г. нарастват със 73.7 млн. евро при повишение с 1829.8 млн. евро за септември 2020 г. За януари – септември 2021 г. *портфейлните инвестиции – пасиви* намаляват със 113.8 млн. евро при повишение с 1795.7 млн. евро за същия период на 2020 г.

Салдото по статия **Други инвестиции** е отрицателно в размер на 2238.6 млн. евро при отрицателна стойност от 778 млн. евро за септември 2020 г. За януари – септември 2021 г. салдото е положително в размер на 812.1 млн. евро (1.2% от БВП) при отрицателно салдо от 1385.7 млн. евро (2.3% от БВП) за януари – септември 2020 г.

Други инвестиции – активи намаляват с 2098.1 млн. евро при понижение с 992.1 млн. евро за септември 2020 г. За януари – септември 2021 г. те се увеличават с 2663.7 млн. евро (4.1% от БВП) при намаление с 1864.1 млн. евро (3% от БВП) за същия период на 2020 г.

Други инвестиции – пасиви за септември 2021 г. нарастват със 140.5 млн. евро при намаление с 214.1 млн. евро за септември 2020 г. За януари – септември 2021 г. те нарастват с 1851.6 млн. евро (2.8% от БВП) при намаление с 478.4 млн. евро (0.8% от БВП) за същия период на 2020 г.

Резервните активи на БНБ⁵ нарастват с 2252.3 млн. евро през отчетния месец при увеличение с 2803.9 млн. евро за септември 2020 г. За януари – септември 2021 г. те нарастват с 1648.9 млн. евро (2.5% от БВП) при повишение с 5924.3 млн. евро (9.7% от БВП) за същия период на 2020 г.

Статия **Грешки и пропуски, нето**⁶ е отрицателна в размер на 7.8 млн. евро при положителна стойност от 449.3 млн. евро за септември 2020 г. По предварителни данни за януари – септември 2021 г. статията е положителна в размер на 3036.4 млн. евро (4.6% от БВП) при положителна стойност от 1244.9 млн. евро (2% от БВП) за същия период на 2020 г.

⁴ При сравнение на данните следва да се има предвид, че първоначално отчетените данни за преките чуждестранни инвестиции в страната за януари – септември 2020 г., публикувани в прессъобщението на БНБ от 17.11.2020 г., са ревизирани впоследствие (www.bnb.bg, секция *Пресцентър/Статистически прессъобщения/Платежен баланс*).

⁵ Не се включват измененията на резервните активи на БНБ, дължащи се на курсови и ценови разлики, и тези, свързани със създаването на резервни активи (монетаризация/демонетаризация на злато, разпределение на СПТ) и рекласификации.

⁶ Размерът на статия *Нетни грешки и пропуски* показва разликата между салдото по финансовата сметка и салдото по текущата и капиталовата сметка. Поради тримесечната и годишна отчетност, тези данни са предварителни и подлежат на ревизия след получаване на пълната информация от отчетните единици.

ПЛАТЕЖЕН БАЛАНС НА БЪЛГАРИЯ
СТАНДАРТНО ПРЕДСТАВЯНЕ¹

Приложение 1

(млн. евро)

	Месечни данни			Акумулирани данни от началото на годината към:		Акумулирани данни за последните дванадесет месеца към:	
	30.IX.2020	30.IX.2021	Промяна	30.IX.2020	30.IX.2021	30.IX.2020	30.IX.2021
Текуща и капиталова сметка	-143.6	-54.5	89.1	1325.0	510.3	1145.8	-29.3
Текуща сметка	-202.1	-77.4	124.7	598.8	-50.3	212.7	-810.2
Текуща сметка: кредит	3218.6	4054.3	835.6	27864.6	34192.0	38398.9	43751.9
Текуща сметка: дебит	3420.8	4131.7	710.9	27265.9	34242.4	38186.2	44562.2
Стоки и услуги, нето	24.9	137.8	112.9	1352.5	1458.7	1199.7	1220.0
Стоки и услуги: кредит	3085.5	3814.9	729.4	25473.9	31552.6	35114.6	40561.5
Стоки и услуги: дебит	3060.6	3677.1	616.5	24121.4	30093.9	33914.8	39341.5
Търговски баланс²	-195.8	-209.0	-13.2	-1026.2	-1959.0	-1973.5	-2878.2
Стоки: кредит	2431.6	3061.3	629.7	20094.6	24885.4	27599.6	32062.5
Стоки: дебит	2627.4	3270.3	642.9	21120.8	26844.4	29573.1	34940.7
Услуги, нето	220.7	346.8	126.1	2378.7	3417.7	3173.2	4098.2
Услуги: кредит	653.9	753.7	99.7	5379.2	6667.2	7515.0	8499.0
Производствени услуги с материали за влягане, притежавани от други	16.8	-0.8	-17.6	196.2	135.0	251.9	178.0
Услуги по поддръжка и ремонт, които не са включени другаде	16.5	16.7	0.3	141.1	155.1	196.0	205.9
Транспорт ³	137.3	130.0	-7.3	1126.9	1280.6	1556.6	1642.7
Пътувания ⁴	149.0	214.2	65.3	1158.7	1693.7	1713.8	1960.2
Други услуги ⁵	334.4	393.5	59.1	2756.4	3402.8	3796.7	4512.2
Услуги: дебит	433.2	406.8	-26.4	3000.6	3249.5	4341.8	4400.8
Производствени услуги с материали за влягане, притежавани от други	5.5	2.7	-2.8	36.3	28.0	50.0	40.9
Услуги по поддръжка и ремонт, които не са включени другаде	4.9	3.6	-1.4	35.8	35.8	50.9	46.9
Транспорт ³	98.1	109.1	11.0	789.8	969.3	1137.6	1243.8
Пътувания ⁴	132.5	134.6	2.0	667.8	789.1	995.6	1032.8
Други услуги ⁵	192.2	156.9	-35.2	1471.0	1427.2	2107.8	2036.5
Първичен доход, нето	-192.4	-254.8	-62.5	-1653.8	-2253.9	-2181.7	-2709.7
Първичен доход: кредит	75.1	85.5	10.5	592.3	852.6	924.8	1082.9
Компенсации на наетите	56.1	51.6	-4.5	340.2	372.6	516.5	516.1
Инвестиционен доход	19.0	34.0	15.0	252.1	480.0	408.3	566.9
Друг първичен доход	0.0	0.0	0.0	0.0	0.0	0.0	0.0
Първичен доход: дебит	267.4	340.3	72.9	2246.1	3106.4	3106.5	3792.7
Компенсация на наетите	11.1	9.0	-2.1	109.7	93.6	153.3	135.5
Инвестиционен доход	256.3	331.3	75.0	2136.4	2997.7	2953.2	3561.1
Друг първичен доход	0.0	0.0	0.0	0.0	15.1	0.0	96.1
Вторичен доход, нето	-34.7	39.5	74.3	900.1	744.8	1194.7	679.5
Вторичен доход: кредит	58.1	153.8	95.7	1798.5	1786.8	2359.6	2107.5
Държавно управление	20.3	121.6	101.4	1246.9	1485.1	1429.2	1682.1
Други сектори	37.8	32.2	-5.7	551.6	301.7	930.4	425.3
Вторичен доход: дебит	92.8	114.2	21.5	898.4	1042.0	1164.9	1428.0
Държавно управление	50.6	66.2	15.7	516.6	613.5	648.1	862.8
Други сектори	42.2	48.0	5.8	381.8	428.6	516.8	565.2
Капиталова сметка⁶	58.5	22.9	-35.6	726.2	560.7	933.1	781.0
Брутно придобиване/намаляване на непроизведени нефинансови активи, нето⁶	39.8	-10.2	-50.0	66.7	-27.0	114.1	49.1
Брутно придобиване/намаляване на непроизведени нефинансови активи, кредит	49.1	74.6	25.5	339.9	589.9	451.4	707.2
Брутно придобиване/намаляване на непроизведени нефинансови активи, дебит	9.3	84.8	75.5	273.2	616.8	337.3	658.2
Капиталови трансфери, нето	18.7	33.1	14.4	659.5	587.6	819.0	731.9
Капиталови трансфери, кредит	18.7	33.3	14.6	667.2	592.2	827.7	736.9
Капиталови трансфери, дебит	0.0	0.2	0.2	7.7	4.6	8.6	5.0

	Месечни данни			Акумулирани данни от началото на годината към:		Акумулирани данни за последните дванадесет месеца към:	
	30.IX.2020	30.IX.2021	Промяна	30.IX.2020	30.IX.2021	30.IX.2020	30.IX.2021
Финансова сметка ⁶	305.7	-62.4	-368.0	2569.9	3546.8	2917.1	3597.9
Финансова сметка: активи	2276.0	359.1	-1916.9	6359.8	6819.4	6723.1	6864.2
Финансова сметка: пасиви	1970.3	421.4	-1548.9	3789.9	3272.6	3806.1	3266.3
Преки инвестиции, нето ⁷	-151.6	-161.0	-9.4	-2069.5	-809.7	-2281.7	-856.7
Преки инвестиции, активи ^{8,9}	203.0	46.2	-156.8	403.1	725.2	624.2	589.1
Преки инвестиции, пасиви ^{9,10}	354.6	207.2	-147.4	2472.6	1534.9	2905.9	1445.8
Портфейлни инвестиции, нето	-1588.2	99.1	1687.3	154.7	1850.9	755.9	2450.3
Портфейлни инвестиции: активи ¹¹	241.6	172.8	-68.8	1950.4	1737.1	2505.3	2146.6
Портфейлни инвестиции: пасиви	1829.8	73.7	-1756.0	1795.7	-113.8	1749.4	-303.7
Финансови деривати, нето	19.5	-14.2	-33.8	-53.8	44.6	-40.8	50.3
Други инвестиции, нето	-778.0	-2238.6	-1460.6	-1385.7	812.1	-1167.4	435.7
Други инвестиции: активи ^{8,9}	-992.1	-2098.1	-1106.0	-1864.1	2663.7	-2016.6	2559.8
Други инвестиции: пасиви ^{9,10}	-214.1	140.5	354.6	-478.4	1851.6	-849.2	2124.2
Резервни активи на БНБ ¹²	2803.9	2252.3	-551.6	5924.3	1648.9	5651.0	1518.4
Монетарно злато	0.0	0.1	0.1	16.3	0.2	16.8	0.2
Специални права на тираж	0.1	0.1	0.0	-0.7	1050.4	-0.6	1050.4
Резервна позиция в МВФ	0.0	0.0	0.0	0.0	0.0	0.0	0.0
Други резервни активи	2803.8	2252.2	-551.6	5908.7	598.3	5634.9	467.8
Балансиращи статии:							
Салдо по текущата и капиталовата сметки	-143.6	-54.5	89.1	1325.0	510.3	1145.8	-29.3
Салдо по финансовата сметка	305.7	-62.4	-368.0	2569.9	3546.8	2917.1	3597.9
Нето грешки и пропуски ¹³	449.3	-7.8	-457.1	1244.9	3036.4	1771.3	3827.2
Допълнителна информация ¹⁴							
Преки инвестиции в чужбина	24.3	-1.1	-25.4	133.3	43.0	157.0	65.9
Преки инвестиции в България	175.9	159.9	-16.0	2202.9	852.6	2438.7	922.6

¹ Стандартно представяне на платежния баланс в съответствие с 6-тото издание на "Ръководството по платежен баланс и международна инвестиционна позиция" на МВФ. Предварителни данни към 18 ноември 2021 г. В съответствие с практиката на БНБ и изискванията на ЕЦБ относно ревизиите на данните (включени в *Календара на ЕЦБ за обмен на данните за платежния баланс, международната инвестиционна позиция, резервните активи в рамките на ЕЦБ*), данните за периода юли - август 2021 г. са ревизирани.

² Данните за октомври 2021 г. и ревизия на данните за периода януари - септември 2021 г. предстои да бъдат публикувани на 17 декември 2021 г.

³ Предварителни данни за 2021 г. на НСИ и БНБ. Данните са съставени съгласно методологията за съставяне на статистиката на платежния баланс.

⁴ Оценки по методологията на БНБ и НСИ.

⁵ Оценки по методологията на БНБ. Данните се базират на информацията от НСИ за броя на чуждестранните граждани, посетили страната и българските граждани, пътували в чужбина и оценка на БНБ за разходите/приходите по цел на пътуването.

От м. април 2020 г. до м. юни 2021 г., поради анулиране на международни полети и ограничаване преминаването през сухопътните граници на страната и разпространението в световен мащаб на коронавируса COVID-19, НСИ не провеждаше статистически изследвания на ГКПП и източник на данните е МВР. БНБ използва модел за оценка за разпределението по държави на пътуванията на българските граждани в чужбина в този период.

⁶ По данни от директното отчитане от предприятията на услуги, възнаграждения и безвъзмездни постъпления и плащания между местни и чуждестранни лица.

⁷ Отрицателният знак (-) показва намаление на активи или пасиви, а положителният – увеличение на активи или пасиви.

⁸ Данни съгласно принципа Актив/Пасив. Източници: фирми с чуждестранно участие и фирми с инвестиции в чужбина, банките, Централен депозитар, нотариуси, НСИ, Агенцията за публичните предприятия и контрол. Данните за 2020 г. и 2021 г. подлежат на ревизия с годишните данни на НСИ и допълнително постъпили отчети на предприятията с чуждестранно участие.

⁹ Включени са отчетените външни вземания на страната по търговски кредити (платени аванси и вземания от доставчици).

Поради тримесечната отчетност на тези вземания, данните подлежат на ревизия.

¹⁰ На базата на получените в БНБ отчети за вземанията/задълженията по финансови кредити на местни лица към чужбина.

Поради тримесечната отчетност на тези задължения, данните подлежат на ревизия.

¹¹ Включени са отчетените външни задължения на страната по търговски кредити (получени аванси и задължения към доставчици).

Поради тримесечната отчетност на тези задължения, данните подлежат на ревизия.

¹² На база на данни от банките, небанкови финансови институции, застрахователни компании и пенсионни фондове, институции от сектор *Държавно управление* и нефинансови предприятия, които инвестират в ценни книжа без посредничество на местно лице инвестиционен посредник.

¹³ Не се включват измененията на резервните активи на БНБ, дължащи се на курсови и ценови разлики и тези, свързани със създаването на резервни активи (монетаризация/демонетаризация на злато, разпределение на СПТ) и рекласификации. Положителният знак (+) показва увеличение на резервните активи, а отрицателният (-) – намаление.

¹⁴ Размерът на статия *Нети грешки и пропуски* показва разликата между салдото по финансовата сметка и салдото по текущата и капиталовата сметка.

Поради тримесечната и годишна отчетност, тези данни са предварителни и подлежат на ревизия след получаване на пълната информация от отчетните единици.

¹⁵ Предварителни данни, съставени съгласно принципа на първоначалната посока на инвестицията.

ПРЕКИ ИНВЕСТИЦИИ
(януари – септември 2021 г.)¹

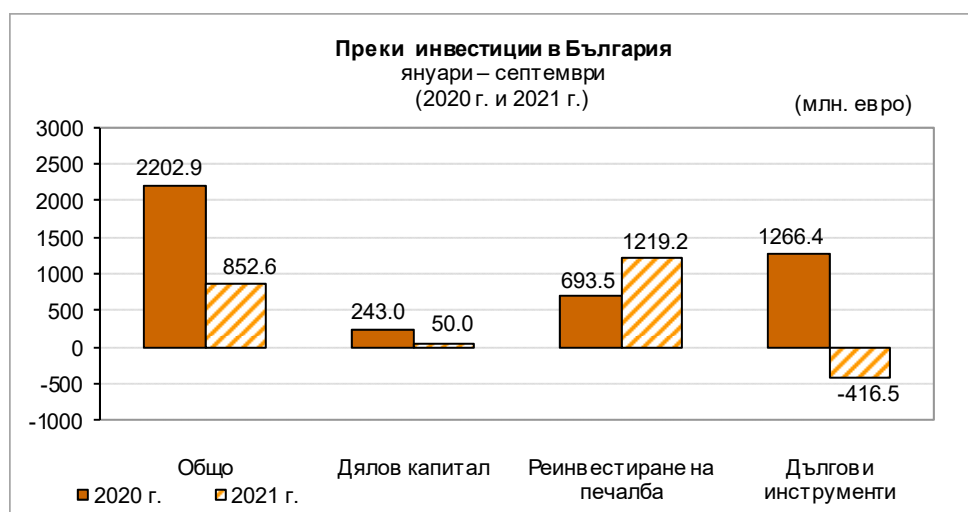
По предварителни данни нетният поток² на *преките инвестиции в страната* за януари – септември 2021 г., отчетени съгласно *принципа на първоначалната посока на инвестицията*, е положителен в размер на 852.6 млн. евро (1.3% от БВП³), като намалява с 1350.2 млн. евро (61.3%) спрямо този за януари – септември 2020 г. (положителен поток от 2202.9 млн. евро, 3.6% от БВП)⁴. През септември 2021 г. потокът е положителен и възлиза на 159.9 млн. евро, при положителен поток от 175.9 млн. евро за септември 2020 г.

	2020 г.					2021 г.					2021г./2020г.
	I трим.	II трим.	III трим.	септ.	ян. – септ.	I трим.	II трим.	III трим.	септ.	ян. – септ.	
Преки инвестиции, нето	-353.3	-288.9	-1427.3	-151.6	-2069.5	-64.6	-344.2	-400.9	-161.0	-809.7	1259.8
Преки инвестиции в чужбина*	71.7	46.3	15.4	24.3	133.3	29.0	22.1	-8.1	-1.1	43.0	-90.4
Дялов капитал	2.7	9.0	23.8	16.0	35.5	5.2	11.3	9.4	6.3	25.9	-9.7
Реинвестиране на печалба	-2.5	-8.0	-2.4	-0.9	-12.9	21.9	19.2	19.0	6.3	60.0	72.9
Дългови инструменти	71.5	45.2	-6.0	9.3	110.8	1.9	-8.4	-36.5	-13.7	-42.9	-153.7
Преки инвестиции в страната	425.0	335.2	1442.7	175.9	2202.9	93.6	366.3	392.8	159.9	852.6	-1350.2
Дялов капитал	-16.6	10.7	249.0	27.8	243.0	-152.5	86.8	115.6	78.5	50.0	-193.0
Реинвестиране на печалба	353.2	225.7	114.6	-48.6	693.5	598.8	379.0	241.3	17.2	1219.2	525.6
Дългови инструменти	88.5	98.8	1079.1	196.7	1266.4	-352.7	-99.6	35.8	64.2	-416.5	-1682.9

Данните са съставени съгласно *принципа на първоначалната посока на инвестицията*, при спазване на методологическите изисквания на 6-тото издание на "Ръководството по платежен баланс и международна инвестиционна позиция" на МВФ.

Източници: Предприятията с чуждестранно участие, банки, нотариуси, НСИ, Централен депозитар, Агенция за публични предприятия и контрол.

Положителният знак показва увеличение на активите и пасивите, а отрицателният – намалението им.



Дяловият капитал (преведени/изтеглени парични и апортни вноски на нерезиденти в/от капитала и резервите на български дружества, както и постъпления/плащания по сделки с недвижими имоти в страната) е положителен и възлиза на 50 млн. евро за януари – септември 2021 г. Той е по-малък със 193 млн. евро от този за януари – септември 2020 г., който е положителен в размер на 243 млн. евро.

¹ Предварителни данни. В съответствие с практиката на БНБ и изискванията на ЕЦБ относно ревизиите на данните (включени в *Календара на ЕЦБ за обмен на данните за платежния баланс, международната инвестиционна позиция, резервните активи в рамките на ЕСЦБ*), данните за периода юли – август 2021 г. са ревизирани. С отчета за октомври 2021 г. ще бъдат направени ревизии на данните за периода януари – септември 2021 г. Данните за 2020 г. и 2021 г. подлежат на ревизия с годишните данни на НСИ и допълнително постъпили отчети на предприятията с чуждестранно участие.

² БНБ публикува месечни данни за нетния поток на преките инвестиции за съответния месец, които включват всички трансакции, извършени през отчетния период.

³ При БВП в размер на 65 670 млн. евро за 2021 г. (прогноза на БНБ) и 61 330 млн. евро за 2020 г. (данни на НСИ от 18.10.2021 г.).

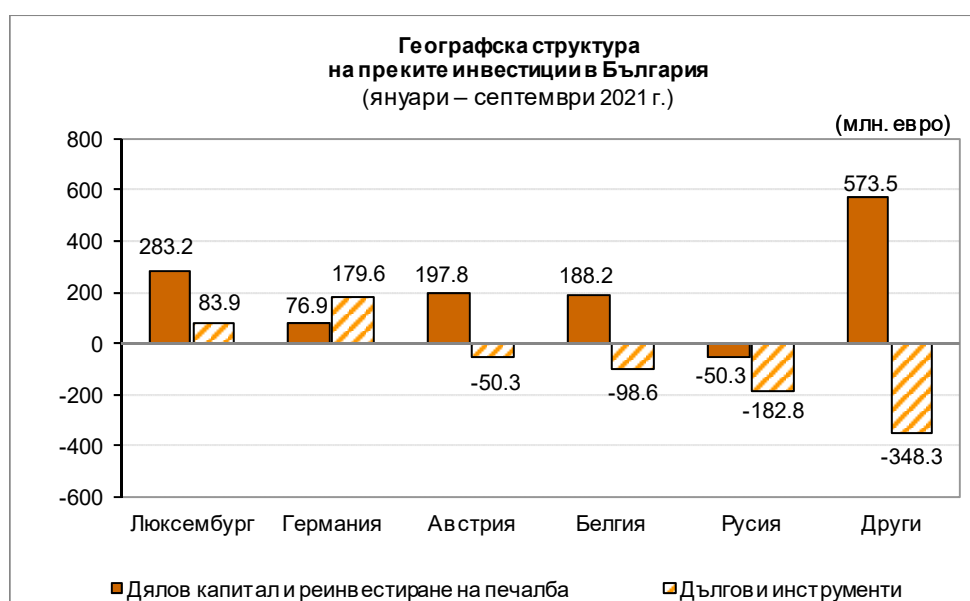
⁴ При сравнение на данните следва да се има предвид, че първоначално отчетените данни за преките чуждестранни инвестиции в страната за януари – септември 2020 г., публикувани в прессъобщението на БНБ от 17.11.2020 г., са ревизирани впоследствие (www.bnb.bg, секция *Пресцентър/Статистически прессъобщения/Платежен баланс*).

Нетният поток от *инвестиции на чуждестранни лица в недвижими имоти* е отрицателен в размер на 3.7 млн. евро, при положителен нетен поток от 0.5 млн. евро за януари – септември 2020 г.

По предварителни данни, статия *Реинвестиране на печалба* (показваща дела на чуждестранните инвеститори в текущата печалба или загуба на дружеството на база на счетоводни данни за финансовия резултат) е положителна и възлиза на 1219.2 млн. евро, при положителна стойност от 693.5 млн. евро за януари – септември 2020 г.

Нетният поток по подстатия *Дългови инструменти* (промяната в нетните задължения между дружествата с чуждестранно участие и преките чуждестранни инвеститори по финансови, облигационни и търговски кредити) е отрицателен и възлиза на 416.5 млн. евро, при положителна стойност от 1266.4 млн. евро за януари – септември 2020 г.⁵

Най-големите нетни положителни потоци по преки инвестиции в страната за януари – септември 2021 г. са от Люксембург (367.1 млн. евро), Германия (256.5 млн. евро) и Австрия (147.4 млн. евро), а най-големият нетен отрицателен поток е към Русия (233.2 млн. евро).



По предварителни данни нетният поток на *преките инвестиции в чужбина* за януари – септември 2021 г. възлиза на 43 млн. евро (0.1% от БВП), при 133.3 млн. евро (0.2% от БВП) за януари – септември 2020 г. През септември 2021 г. нетният поток е отрицателен и възлиза на 1.1 млн. евро, при положителна стойност от 24.3 млн. евро за септември 2020 г.

Съгласно предварителните данни, размерът⁶ на преките инвестиции в страната към края на второ тримесечие на 2021 г. е 48 684.5 млн. евро, при 48 183.7 млн. евро в края на 2020 г. Подстатия *Дялов капитал и реинвестиране на печалба* е в размер на 38 956 млн. евро, като нараства с 1 194 млн. евро спрямо декември 2020 г. (37 762 млн. евро). Подстатия *Дългови инструменти* е в размер на 9728.5 млн. евро и намалява с 693.2 млн. евро спрямо декември 2020 г. (10 421.7 млн. евро).

⁵ Данните за подстатия *Дългови инструменти* са на база предварителна информация за получените и предоставени кредити от предприятията с чуждестранно участие. Данните за 2020 г. – 2021 г. подлежат на ревизия с тримесечните и годишните отчети на предприятията, представени пред БНБ.

⁶ БНБ публикува тримесечни данни за размера на преките инвестиции към края на съответното тримесечие, които показват наличност към края на отчетния период. Измененията в данните за размера на преките инвестиции отразяват както нетните трансакции, така и валутните и ценовите преоценки и други изменения в обема. Данните за трето тримесечие на 2021 г. предстои да бъдат публикувани на 29.12.2021 г.